



Din leverantör av ytbehandlingsutrustning

AC-Blastcontrol III

Manual för radiostyrning

CE *Version C, 2021*

INNEHÅLL

Viktigt!	1
Komponentförteckning - Grundpaket	2
Funktioner	2
Installation av grundpaket.....	3
Tillval.....	5
Installation av tillval.....	6
Igångkörning.....	10
Sändare.....	11
Sändarens funktioner	12
Mottagare	13
Mottagarens anslutningar och funktioner	14
Samprogrammering av sändare och mottagare	15
Radering av samtliga sändare i mottagaren	16
Byte av sändare i mottagaren	16
Låsa/låsa upp en mottagare	17
Byte av frekvens	17
Visa frekvens/kanal	18
Frekvenstabell	19
Automatisk avstängning	20
Avfallshantering	20
Felsökning	21
Kopplingsschema	22
Blankett för inställningar: mottagare och sändare	23
Kontakta oss.....	24

VIKTIGT!



För att kunna utnyttja ert system optimalt, är det viktigt att ni tar er tid och läser igenom manualen innan ni börjar installera/programmera er utrustning.

AC-Blastcontrol är avsedd att monteras och användas endast på Clemco-blåsterutrustningar.

SE TILL ATT:

- Kvalificerad personal får en genomgång av systemets funktioner innan det tas i bruk.
- Endast kvalificerad personal har tillgång till sändaren.
- Sändaren ej lämnas utan uppsikt.
- Sändaren stängs av när den inte används.
- Operatören alltid har full överblick över utrustningen när den radiostyrs.

FÖR ATT KOMMA IGÅNG:

- Börja med att fylla i systemets serienummer på blanketten för inställningar av mottagare och sändare. Fyll i övriga uppgifter på blanketten efterhand som du programmerar systemet.
- Om mottagaren ska placeras högt eller på annan otillgänglig plats, är det en fördel att programmera så många som möjligt av de önskade funktionerna innan mottagaren monteras.
- Kontrollera att matningsspänningen är korrekt för mottagaren.

KOMPONENTFÖRTECKNING - GRUNDPAKET

Dessa artiklar ingår i grundpaketet.



Ref.nr.	Artikel	Reservdel	Art.nr
1-5	Komplett grundpaket.....		AC00010
1	Mottagare.....		AC00110
		- Antenn med vinkelfäste.....	AC00310
2	Sändare.....		AC00250
		- Laddare.....	AC00252
		- Stötskydd (gummi).....	AC00260
		- Säkerhetslina med krok.....	AC00204
3	Magnetventil för start/stopp-funktion.....		AC00500
4	Elanslutning för 12V-batteri.....		AC00600
5	Elanslutning för 230V.....		AC00700

FUNKTIONER

Med grundpaketet får du följande funktioner:

- Start och stopp
- Ljudsignal

INSTALLATION AV GRUNDPAKET

UPPACKNING OCH TRANSPORTSKADOR

Kontrollera godset direkt vid ankomst, anmäl ev transportskador direkt till speditören.

ANVÄNDNINGSSOMRÅDE

Monteras på blästermaskin för att operatören smidigt skall kunna sköta start/stopp, sandreglering mm under pågående arbete/blästring (beroende på utrustningsnivå).

MONTAGEANVISNING

Obs! All montering skall utföras innan utrustningen ansluts till tryckluft eller strömkällan.

1) Mottagaren hängs vanligen över identitetsplåten på blästerkärlet (bild 1), i vissa fall kan niten behövas filas ned för att inte sitta i vägen för mottagarens plåtkant (bild 2). Den upphängda mottagaren visas i bild 8.

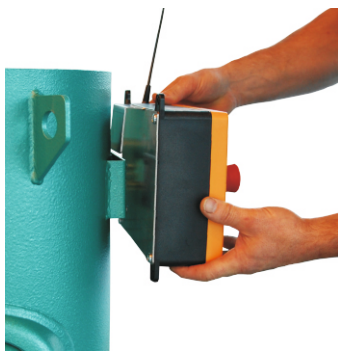


Bild 1

Mottagaren hängs vanligen över identitetsplåten



Bild 2

På baksidan av identitetsplåten kan niten ev. behövas filas ned.

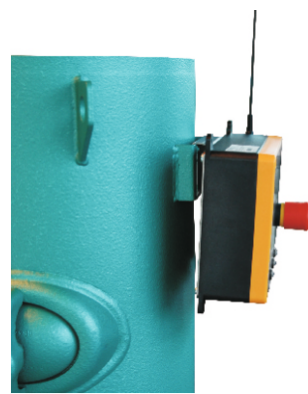


Bild 3

Monterad mottagare

2) Styrslangarna måste demonteras (bild 4) innan magnetventilen för start/stop kan anslutas. Magnetventilen för start/stop monteras på blästerklockans automatventil. Magnetventilen kopplas till den övre nippeln samt slangen till den nedre nippeln (bild 5). Magnetventilens el-anslutning kopplas till mottagarens anslutning för start/stop (bild 6).

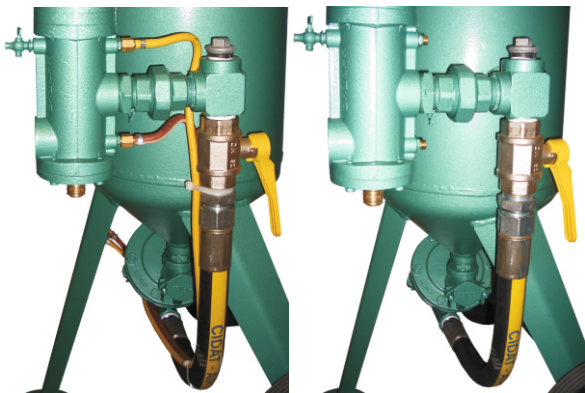


Bild 4

Styrslangarna demonteras innan magnetventilen för start/stop kan kopplas in

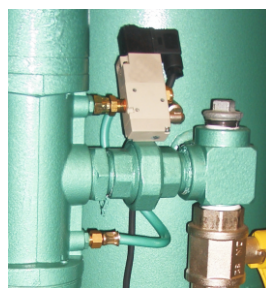


Bild 5

Magnetventilen kopplas på övre nippeln och slangen på den nedre nippeln



Bild 6

Magnetventilens elanslutning kopplas till mottagarens anslutning för start/stop.

3) Montera antennen på kontakten på mottagarenheten (bild nedan). Antennen skall vara vinklad rakt upp för bästa mottagning. Vid svåra förhållande (radioskugga) finns 30m förlängningskabel, skarvnippel samt antenn med magnetfäste (se tillbehör på sidan 5).



Antennkabeln ansluts till mottagaren.

4) Mottagaren (bild 1) ansluts till 230 volt via nätkabel (bild 2), alternativt 12 volts batteri via speciell lågvoltskabel (bild 3).

Bild 1:



Anslut mottagaren till 230V-uttagn via nätkabeln.

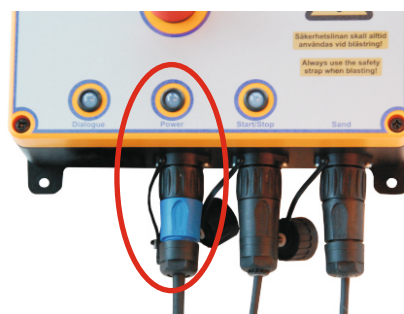
Bild 2:



Bild 3:



Ett annat alternativ är att koppla till ett 12V-batteri (Bild 3).



Den blå elanslutningen kopplas in på mottagarens 12V / 230V anslutning.

! OBS VID 12V! Var noga med att svart kontakt till - jord samt röd kontakt till + ström.

TILLVAL

Dessa artiklar kan väljas som tillval till grundpaketet.



Ref.nr.	Artikel	Art.nr
1	Sandreglering för sandventil Clemco FSV-60.....	AC00800
2	Magnetventil för luftstyrda stängande sandventiler (PT, PVR, Sentinel m.fl...)	AC00510B
3	Antenn med magnetfot.....	AC00300
4	Förlängningskabel till antenn (30 m)	AC00400
5	Laddhållare.....	AC00270
6	Skyddsfodral svart formsytt.....	AC00253
7	Extra frontfolie.....	AC00257

FUNKTIONER

Med tillvalen får du följande funktioner:

- Sandreglering och avstängning av sand för renblåsning (ventil Clemco FSV-60)
- Magnetventil för av/på blästermedel (stängande sandventil)
- Förlängningskabel vid "stora" arbetsplatser

INSTALLATION AV TILLVAL

SANDREGLERING AV SANDVENTIL



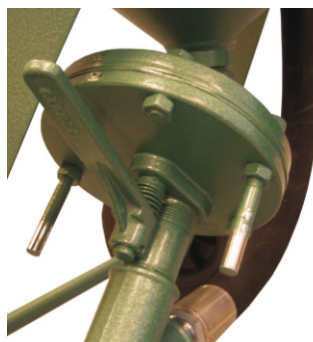
Ställdon för sandreglering

Sandreglering för sandventil.....	AC00800
(1) Låda/Ställdon.....	AC00801
(2) Arm.....	AC00802
(3) Sprint/Axel.....	AC00803

1 A) Ta bort bygeln med justerskruv som är monterad på FSV-60 ventilen. Demontera de två långa bultarna bygeln satt monterad på.



Ta bort bygeln med justerskruv från sandventilen.

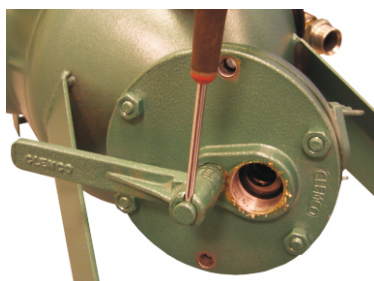


Demontera de två långa bultarna från sandventilen.

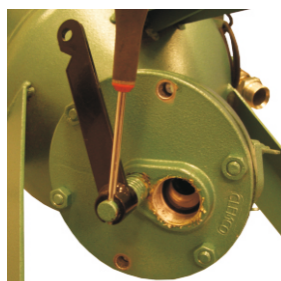


Sandventil utan bultar.

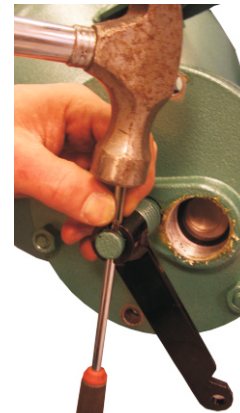
1 B) Demontera y-stycket och därefter ta bort låssprintern. Demontera reglerspaken och montera AC-Blastcontrol spaken. Montera tillbaka låssprintern och Y-stycket.



Ta bort låssprintern.



Ersätt reglerspaken med AC-Blastcontrol-spaken.



Sätt tillbaka låssprintern.

1 C) Byt plats på skruvarna så det övre bultparet blir ledigt. Montera ställdonet på ventilens två övre bultpars undersida.

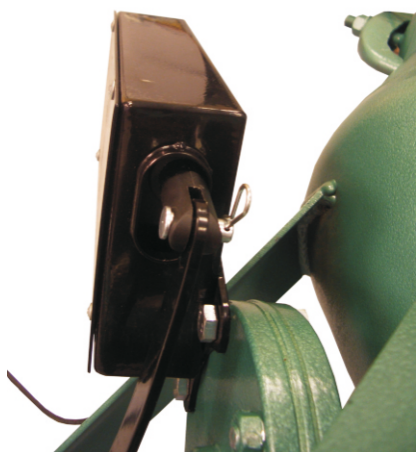


Byt plats på skruvarna så det övre bultparet blir ledigt.



Montera ställdonet på ventilens två övre bultpars undersida.

1 D) Sammanfoga ställdonet med spaken med hjälp av bult och låssprint. Vid behov justera spaken för rätt nivå till ställdonet. Anslut slutligen el-kontakten till mottagarens anslutning för sand.



Anpassa spaken till armen och montera sedan bult och låssprint.



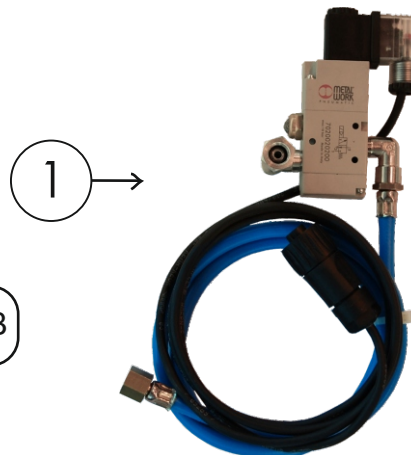
Anslut el-kontakten till mottagarens anslutning för sand.



Färdigkopplad utrustning med fjärrstyrd sandreglering.

! OBS! Risk för klämning vid ställdonets rörelse.

MAGNETVENTIL FÖR LUFTSTYRD SANDVENTIL



1. Magnetventil för sandreglering..... AC00510B

2 A) Montering av magnetventil för sandreglering.



Demontera magnetventil för start/stopp



Montera magnetventil för sandventil



Återmontera magnetventil för start/stopp



Färdigmonterade magnetventiler

2 B) Montera magnetventilens luftslang för sandstyrning på sandventilen



Exempel på luftslangens anslutning på sandventil

EXTERN ANTENN MED MAGNETFOT OCH SKARVKABEL



1. Förlängningskabel..... AC00400
2. Antenn med magnetfot..... AC00300

3) Montering av extern antenn på mottagaren.



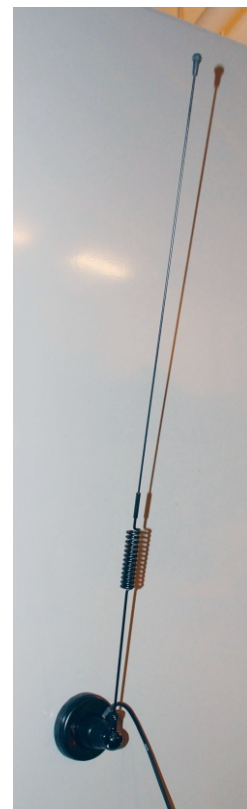
Demontera den fasta antennen från mottagaren



Montera förlängningskabeln på mottagaren



Montera ihop förlängningskabeln och magnetfoten.



Placera antenn med magnetfot på lämplig plats, för god dialog mellan antenn och sändare.

IGÅNGKÖRNING

FÖRSTA IGÅNGKÖRNING

Läs noga igenom bruksanvisningen och förstå styrningens funktioner samt dess olika säkerhetsaspekter.

Det är av stor vikt att förstå och att använda sändaren med säkerhetslinan även kallad "Död mans grepp". Sändaren skall vara stadigt fastsatt i operatören, vanligen i bältet (sele finns som alternativ). Säkerhetslinan ena ände fastsätts i kroken på blästerslangen (se bild nedan) och andra änden fastsätts på undersidan av sändaren. Det är ett måste att alltid använda säkerhetslinan vid blästringen.

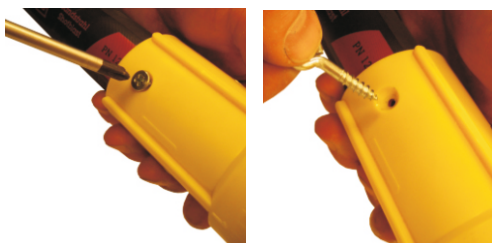
Om operatören faller eller tappar slangen vid drift av blästerutrustningen, rycks säkerhetslinan från sändaren, och utrustningen stannar omgående.

Vid behov av att snabbt stanna utrustningen kan blästerutrustningen stoppas på följande sätt:

1. Stäng utrustningen på röda Stop-knappen på sändaren
2. Ryck säkerhetslinan från sändaren
3. Tryck in nödstopp på mottagaren som är placerad på blästerutrustningen
4. Bryt tryckluften till blästerutrustningen

UPPSTART/TEST

Anslut drivström och testa maskinen att ställdon fungerar och ventilerna "slår till". Detta utan att tryckluften är inkopplad. Är detta ok ansluts tryckluften med lågt tryck 1-2 bar och kontrollera att alla funktioner nu är ok. Om testen visar allt är ok ökas trycket till ca 3-4 bar och en likadan test utförs. Om dessa tester är ok ställs önskat tryck in och arbetet kan startas. Använd erforderlig säkerhetsutrustning.



Demontera en av munstyckshållarens skruvar och skruva sedan in kroken.



Säkerhetslinan fästs vid kroken.

! OBS! Operatören ska alltid ha säkerhetslinan fastsatt på kroken.



Komplett utrustning

! OBS! Operatören ska alltid bära fjärrkontrollen med sig vid blästring.

SÄNDARE

TEKNISKA DATA

Modell:	TG-TX-MNL8
Antal knappar:	8 x 2-stegsknappar
On/Off-brytare:	Ja
Max. antal mottagare:	6
Storlek:	160 x 76 x 37 mm./ 6.3 x 3 x 1.4 in.
Vikt:	295 g./ 0.6 lbs.
Antal kanaler:	69
Driftfrekvens:	433.075-434.775 MHz.
Batterityp:	Internt, uppladdningsbart lithium-ion-batteri0-
Laddningstemperatur:	45°C/ 32-113 °F
Drifttid:	24 h. (vid kontinuerlig användning)
Antenn:	1 intern PCB-antenn
Radiotyp:	Low IF-topologi

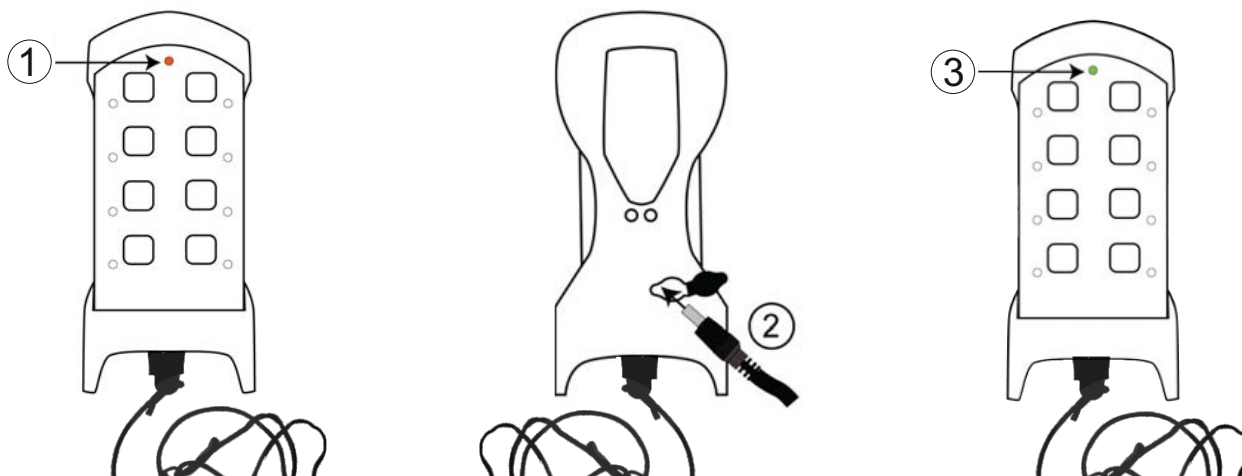
STARTA SÄNDAREN

1. Säkerhetslinan måste vara ordentligt fastsatt.
2. Tryck ned startknapparna samtidigt i minst 1 sekund.
3. Släpp upp startknapparna.
4. Lysdiod lyser för att indikera att sändaren är igång (grönt = bra batteri tid, rött = dålig batteri tid).

STÄNGA AV SÄNDAREN

Sändaren stängs av genom att säkerhetslinan tas bort. Samtliga reläer i mottagaren släpper.

LADDA SÄNDAREN



1. När ungefär 10% av batteriladdningen återstår lyser den översta lysdioden rött och den interna tutan ger ifrån sig 3 signaler.
2. Anslut laddaren till laddningsuttaget på baksidan av sändaren. Under laddningen blinkar den översta lysdioden rött.
3. När laddningen är klar lyser den översta lysdioden grönt.

BATTERISTATUS

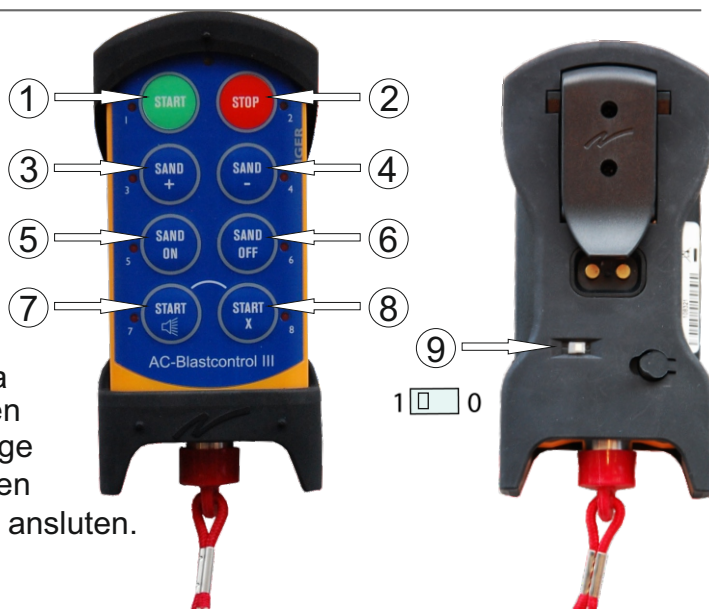
Sändaren har en inbyggd batteriindikator som talar om när det återstår ca 10 % av batterikapaciteten.

- Laddning: 5 V DC (500 mA) alternativt 230 V AC via adapter.

⚠ OBS! Batteriets livslängd ökar om det laddas först när lysdioden lyser rött. Dock bör det laddas minst en gång varannan månad.

SÄNDARENS FUNKTIONER

- Knapp 1 Startar blästerutrustning
- Knapp 2 Stänger blästerutrustning
- Knapp 3 Ökar mängden sand
- Knapp 4 Minskar mängden sand
- Knapp 5 Startar sand
- Knapp 6 Stänger sand
- Knapp 7 Ljudsignal
- Knapp 7 + 8 Båda knapparna hålls intryckta samtidigt för att starta sändaren
- Knapp 9 On/Off brytare, 1=på 0=av. I läge 0/av kan du inte starta sändaren om inte laddningskontakten är ansluten.



Säkerhetslinan skall alltid användas vid blästring

Säkerhetslina →



För att starta sändaren måste säkerhetslinan vara ordentligt fastsatt. Sändaren stängs av genom on/off brytaren på baksidan eller genom att säkerhetslinan tas bort.

❗ OBS! Säkerhetslinan är monterad i botten på sändaren.

Diod nr3 på sida 11 lyser grönt när sändaren är igång, vid låg batterispänning lyser dioden rött.

FREKVENNS

System Tiger använder sig av 69 olika frekvenser, vilket gör det möjligt att ha era sändare och mottagare i drift inom samma täckningsområde.

AUTOMATISK AVSTÄNGNING

För att spara batteriet är sändaren försedd med automatisk avstängningsfunktion. Möjliga val för automatisk avstängning är: efter 2, 6 eller 12 minuter, eller ingen automatisk avstängning alls, se sida 20 för mer detaljerad information.

INBYGGD SÄKERHETSFUNCTION

Inbyggd säkerhetsfunktion när sändaren startas: 0-läges övervakning
Om någon knapp trycks ned av misstag medan sändaren startas, kommer sändaren inte att startas. Detta indikeras genom att lysdioden lyser rött. Så kallad 0-läges övervakning.

MOTTAGARE

TEKNISKA DATA

Modell:	TG-TX-MNL7
Antal stoppreläer	2 (16A)
Antal funktionsreläer	7 (potentialfria*, 8A)
Digitala ingångar	2
Transistorutgång	1
Duplexkommunikation	Duplex- och simplexkommunikation möjlig
Max. antal sändare	15
Användningsfrekvens	433.075-434.775 Mhz.
Antal kanaler	69
Kanalseparation	25 kHz.
IP-klass	66
Storlek	176 x 126 x 75 mm./ 6.9 x 5 x 2.9 in.
Vikt	950 g./ 2.1 lbs
Radiotyp	Low IF-topologi
Känslighet	Bättre än -110 dBm
Antenn	1 extern BNC-antenn
Drifttemperatur	-20- +55°C/ -4-+130°F

MATNINGSSPÄNNING	STRÖMFÖRBRUKNING MIN.	STRÖMFÖRBRUKNING MAX.
12 V DC	0.06A	0.3A
230 V AC	0.006A	0.03A

LYSDIODERNA I MOTTAGAREN

- Den gula lysdioden 2 lyser när mottagaren har korrekt matningsspänning.
- De gula lysdioderna 6 och 10 blinkar en, två eller tre gånger beroende på hur många sändare som är inprogrammerade i mottagaren.
- Den gröna lysdioden 12 lyser när mottagaren tar emot radiosignaler (433,075–434,775 Mhz).
- De gröna lysdioderna 4 och 8 lyser när mottagaren har låst på en sändare.
- De röda lysdioderna 5 och 9 indikerar att det är något fel på mottagaren.
- Varje relä har en röd lysdiod som lyser när reläet är draget.

LOGGA PÅ/AV

Mottagaren kan programmeras för att acceptera upp till 15st olika sändare, där varje sändare har sin unika kod. Av säkerhetsskäl kan endast en sändare i taget vara påloggad. För att en annan sändare ska kunna loggas på, måste den som redan är påloggad först loggas av.

SÄKERHETSRELÄ

Mottagaren levereras med två säkerhetsreläer, vilka kontinuerligt övervakas.

MOTTAGARENS ANSLUTNINGAR OCH FUNKTIONER

- 1 **12V DC** För alternativ anslutning av matningsspänning 12V DC.
Kontaktstift nr.1 =12V+
Kontaktstift nr.2 = 12V-
Ledarna i 12V kabel är svarta , inne i lådan är 12V+ röd och 12V- svart
- 1 **230V** För anslutning av matarspänning 230V.
Kontaktstift nr.3 =230V L
Kontaktstift nr.4 =230V 0
- 2 **START/STOP** Anslutning av start- och stoppfunktion för blästerutrustning. Kontaktstift +1, -2
- 3 **SANDJUSTERING** Anslutning av kablar för sandreglering FSV-60. Kontaktstift 1 röd, 2 svart
- 3 **SAND AV/PÅ** Anslutning av kablar för magnetventil för sandventil (luftstyrd sandventil).
Kontaktstift 3-4
- 4 **GUL LAMPA** Gul lampas informerar att inkommande spänning finns.
- 5 **RÖD LAMPA** Röd lampas informerar att dialog mellan sändare och mottagare finns.
- 6 **GRÖN LAMPA** Grön lampas informerar när startventilen är i drift (blästerutrustningen är igång).
- 7 **STOPPBRYTARE** Bryter spänningen till utrustningen när brytaren trycks in, måste vara i utdraget läge för att utrustningen ska fungera.
- 8 **ANTENNKONTAKT** Anslutning av antenn. 30 meter förlängningkabel till antennen finns som tillval.



SAMPROGRAMMERING AV SÄNDARE OCH MOTTAGARE

VIKTIGT! Mottagaren får inte öppnas av personal utan erforderliga kunskaper. Säkerställ att elektriciteten är avstängd innan mottagaren öppnas. Utför inte denna åtgärd när mottagaren är i en session med en annan sändare. Radiokommunikationen kan störas eller avbrytas.

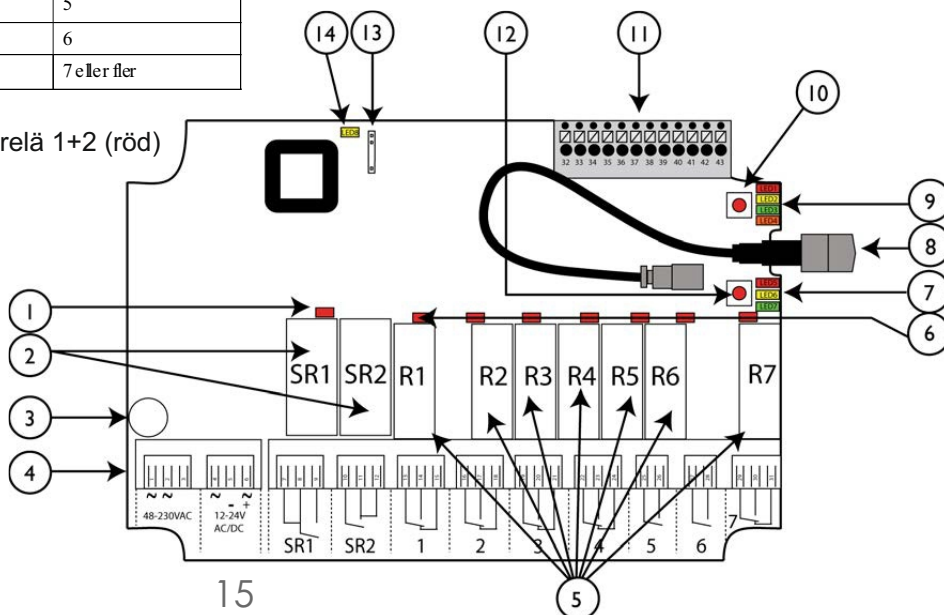
OBS! Se till att stoppreläerna är avaktiverade innan du börjar göra dessa inställningar!

	Utförande	Kommentarer och information
	Börja med säkerhetslinan på sändaren utdragen.	
1.	Sätt på säkerhetspluggen på sändaren.	Den översta lysdioden lyser. (Grönt när batterikapaciteten är hög, röd för batterikapaciteten är låg).
2.	Tryck ned höger startknapp nr 8 och håll den intryckt medan du drar ur säkerhetspluggen.	
3.	Släpp upp höger startknapp nr 8.	Den översta lysdioden blinkar.
4.	Tryck på knapp 1 för att få sändaren i inlärningsläge.	
5.	Tryck på mottagarens Function-knapp (nr.10)	Funktionsdiod 1 blinkar rött. Relälysdiod 1-7 lyser för att visa hur många sändare som redan är inlärd i mottagaren.
6.	Tryck på mottagarens Select-knapp (nr.12) för att få mottagaren i inlärningsläge.	Mottagaren stannar i inlärningsläge i en minut eller till en sändare har lärts in.
7.	Tryck på vänster startknapp nr 7 på sändaren.	När mottagaren har hittat sändaren blinkar alla relälysdioder.
8.	Tryck på mottagarens Select-knapp (nr.12)	Funktionslysdioderna 1-7 blinkar 3 gånger. Relälysdioderna släcks. Mottagaren startar om. Alla funktionslysdioder lyser i ca 1 sekund
9.	Sätt på säkerhetspluggen igen.	
10.	Tryck på startknapp 1. Om flera lampor lyser - välj önskad mottagare.	
11.	Starta sändaren med knapparna 7+8, som vanligt	

RELÄLYSDIOD NR.	STATUS	ANTAL SÄNDARE
1	PÅ	1
2	PÅ	2
3	PÅ	3
4	PÅ	4
5	PÅ	5
6	PÅ	6
7	PÅ	7 eller fler

Exempel: Relälysdiod 2 lyser, vilket innebär att 2 sändare just nu är registrerade i mottagaren.

1. Lysdiod som representerar stopprelä 1+2 (röd)
2. Stopp-reläer 1+2
3. Obligatorisk säkring 2A (slow)
4. Plint för inmatningsspänning
5. Funktionsreläer 1-7
6. Relälysdioder 1-7 (röd)
7. Funktionslysdioder 5-7 (5= röd, 6= gul, 7= grön)
8. Antennanslutning
9. Funktionslysdioder 1-4 (1= röd, 2= gul, 3= grön, 4= orange)
10. Function-knapp (Cancel)
11. Plint för blandade I/O
12. Select-knapp (OK)
13. Programmeringskontakt
14. Spänningslysdiod (gul)



RADERING AV SAMTLIGA SÄNDARE I MOTTAGAREN

PÅ MOTTAGAREN

1. Tryck en gång på Function-knapp (nr.10 sid.15) i mottagaren.
2. Tryck på Select-knapp (nr.12 sid.15) i minst 7 sekunder eller tills dess att alla lysdioder slocknat.

BYTE AV SÄNDARE I MOTTAGAREN

Det går att ta bort en inprogrammerad sändare och programmera in en ny sändare i mottagaren utan att öppna mottagarens kapsling. Detta är mycket praktiskt om du vill byta ut en sändare på en högt placerad mottagare utan att använda kran. Operationen utförs från den sändare som ska programmeras in i mottagaren.

VIKTIGT! Utför inte denna åtgärd när mottagaren är i en session med en annan sändare. Radiokommunikationen kan störas eller avbrytas. Om sändaren som ska ersättas är registrerad i mer än en mottagare kommer den bara att ersättas i en mottagare åt gången. Om du vill ersätta en sändare i fler än en mottagare måste du därför utföra en ersättning i varje mottagare.

OBS! Om den nya sändaren redan har mottagare inlärd rekommenderar vi att du raderar alla mottagare ur sändaren innan du påbörjar ersättningen. En mottagare kommer automatiskt att sparas på samma position som den var sparad i den tidigare sändaren. Om denna position inte är ledig kommer åtgärden inte att utföras.

Ersätta en sändare med en ny sändare

1. På sändaren: Se till att säkerhetslinan är utdragen.
2. Sätt på säkerhetslinan.

Den översta lysdioden lyser (grönt när batterikapaciteten är hög, röd när batterikapaciteten är låg).

3. Tryck in den högra startknappen. Håll intryckt.

4. Dra ur säkerhetslinan.

5. Släpp upp den högra startknappen.

Den översta lysdioden blinkar (grönt när batterikapaciteten är hög, röd när batterikapaciteten är låg).

6. Tryck in knapp 3.

7. Skriv in serienummer/ ID-kod för sändaren som du vill ersätta genom att trycka in knapparna enligt tabellen nedan:

SIFROR	TG-TX-MNL8: TRYCK KNAPP	TG-TX-MXL12: TRYCK KNAPP
1	1	1
2	2	2
3	3	3
4	4	4
5	5	5
6	6	6
7	höger startknapp + 1	7
8	höger startknapp + 2	8
9	höger startknapp + 3	9
0	höger startknapp + 4	10

8. Tryck in den vänstra startknappen.

Om åtgärden har lyckats lyser den översta lysdioden grönt. Om åtgärden inte har lyckats inom 25 sekunder lyser den översta lysdioden rött och sändaren stängs av.

LÅSA/LÅSA UPP EN MOTTAGARE

När en sändare som är inprogrammerad på en mottagare startas, låser mottagaren sig på sändarens ID-kod. I detta läge kommer mottagaren endast att acceptera denna sändare (även om er sändare är inprogrammerade på mottagaren).

Om en annan sändare ska nyttjas måste mottagaren först låsas upp. Därefter kan en annan inprogrammerad sändare låsas på mottagaren.

LÅSA UPP MOTTAGAREN

Den sändare som ska loggas av måste vara startad/påloggad.

På den påloggade sändaren

Tryck på vänster startknapp på sändaren och sedan på stoppknappen.

- Den röda lysdioden 3 lyser med fast sken under 1 sekund och den gula lysdioden 1 på sändaren blinkar. Sändaren sänder sedan automatiskt en signal som låser upp mottagaren. Sändaren stänger av sig själv när den här operationen är utförd och sändaren loggats av. De gröna lysdioderna 4 och 8 på mottagaren slocknar och en annan inprogrammerad sändare kan loggas på.

❗ OBS! Det här sättet att låsa upp mottagaren förutsätter att ingen farlig funktion tilldelats vänster startknapp.

LÅSA UPP MOTTAGAREN UTAN SÄNDARE

1. Håll Select- knapp (nr.12 sid.15) i mottagaren intryckt i 10 sekunder.

BYTE AV FREKVENSKANAL

Programmering/byte av frekvens sker endast med hjälp av sändaren. Bestäm önskad kanal/frekvens för sändning utifrån tabellen på nästa sida, innan du påbörjar programmeringen.

OBS! Mottagaren kommer automatiskt att spåra och byta till samma kanal eller bank som sändaren använder.

1. På sändaren: Se till att säkerhetslinan är utdragen.

2. Sätt på säkerhetslinan.

Den översta lysdioden lyser (grönt när batterikapaciteten är hög, röd när batterikapaciteten är låg).

3. Tryck in den högra startknappen. Håll intryckt.

4. Dra ur säkerhetslinan.

5. Släpp upp den högra startknappen.

Den översta lysdioden blinkar (grönt när batterikapaciteten är hög, röd när batterikapaciteten är låg).

6. Tryck in den högra startknappen. Håll intryckt.

7. Tryck in knapp 4. OBS! Släpp upp knapp 4 innan du släpper upp den högra startknappen.

8. Titta i frekvenstabellen och välj en kanal.

9. Skriv in en kanal med hjälp av knapparna (se tabellen). Lysdioden bredvid den vänstra startknappen tänds när en siffra har skrivits in. Om den kanal som du väljer endast består av en siffra: Tryck på vänster startknapp direkt efter att du skrivit in denna siffra.

Exempel : Kanal 05- Tryck på knapp 1 + knapp 5 ELLER tryck på knapp 5 + den vänstra startknappen.

SIFFROR	TG-TX-MNL8: TRYCK KNAPP	TG-TX -MXL12: TRYCK KNAPP
1	1	1
2	2	2
3	3	3
4	4	4
5	5	5
6	6	6
7	höger startknapp + 1	7
8	höger startknapp + 2	8
9	höger startknapp + 3	9
0	höger startknapp + 4	10

VISA FREKVENSKANAL

1. På sändaren: Se till att säkerhetslinan är utdragen.
2. Sätt på säkerhetslinan.
Den översta lysdioden lyser (grönt när batterikapaciteten är hög, röd när batterikapaciteten är låg).
3. Tryck in den högra startknappen. Håll intryckt.
4. Dra ur säkerhetslinan.
5. Släpp upp den högra startknappen.
Den översta lysdioden blinkar (grönt när batterikapaciteten är hög, röd när batterikapaciteten är låg).
6. Tryck in knapp 4.
7. Det antal gånger som lysdiod 1 blinkar motsvarar den första siffran i kanalen. Det antal gånger som lysdiod 2 blinkar motsvarar den andra siffran i kanalen.

Exempel: Kanal 54- lysdiod 1 blinkar 5 gånger. Lysdiod 2 blinkar 4 gånger.

8. Stäng av sändaren för att gå ur.

FREKVENSTABELL

KANAL	FREKVENNS	KANAL	FREKVENNS
01	433,075 MHz	36	433,950 MHz
02	433,100 MHz	37	433,975 MHz
03	433,125 MHz	38	434,000 MHz
04	433,150 MHz	39	434,025 MHz
05	433,175 MHz	40	434,050 MHz
06	433,200 MHz	41	434,075 MHz
07	433,225 MHz	42	434,100 MHz
08	433,250 MHz	43	434,125 MHz
09	433,275 MHz	44	434,150 MHz
10	433,300 MHz	45	434,175 MHz
11	433,325 MHz	46	434,200 MHz
12	433,350 MHz	47	434,225 MHz
13	433,375 MHz	48	434,250 MHz
14	433,400 MHz	49	434,275 MHz
15	433,425 MHz	50	434,300 MHz
16	433,450 MHz	51	434,325 MHz
17	433,475 MHz	52	434,350 MHz
18	433,500 MHz	53	434,375 MHz
19	433,525 MHz	54	434,400 MHz
20	433,550 MHz	55	434,425 MHz
21	433,575 MHz	56	434,450 MHz
22	433,600 MHz	57	434,475 MHz
23	433,625 MHz	58	434,500 MHz
24	433,650 MHz	59	434,525 MHz
25	433,675 MHz	60	434,550 MHz
26	433,700 MHz	61	434,575 MHz
27	433,725 MHz	62	434,600 MHz
28	433,750 MHz	63	434,625 MHz
29	433,775 MHz	64	434,650 MHz
30	433,800 MHz	65	434,675 MHz
31	433,825 MHz	66	434,700 MHz
32	433,850 MHz	67	434,725 MHz
33	433,875 MHz	68	434,750 MHz
34	433,900 MHz	69	434,775 MHz
35	433,925 MHz		

AUTOMATISK AVSTÄNGNING

Automatisk avstängning kan göra att ditt batteri varar längre genom att sändaren stängs av automatiskt när du inte har aktiverat någon funktion under en förutbestämd tid.

STÄLL IN TID FÖR AUTOMATISK AVSTÄNGNING

1. På sändaren: Se till att säkerhetslinan är utdragen.

2. Sätt på säkerhetslinan.

Den översta lysdioden lyser (grönt när batterikapaciteten är hög, röd när batterikapaciteten är låg).

3. Tryck in den högra startknappen. Håll intryckt.

4. Dra ur säkerhetslinan.

5. Släpp upp den högra startknappen.

Den översta lysdioden blinkar (grönt när batterikapaciteten är hög, röd när batterikapaciteten är låg).

6. Tryck in knapp 5

7. Tryck in den knapp som motsvarar tabellen.

TRYCK IN KNAPP	RESULTERAR I
Den vänstra startknappen	automatisk avstängning av
1	automatisk avstängning efter 2 minuter
2	automatisk avstängning efter 6 minuter
3	automatisk avstängning efter 12 minuter

AVFALLSHANTERING

Utrustningen med alla tillbehör och utbytta reservdelar, ska avfallshanteras och återvinnas i enlighet med lokala miljöregler avseende avfallshantering och hantering av begagnad utrustning.

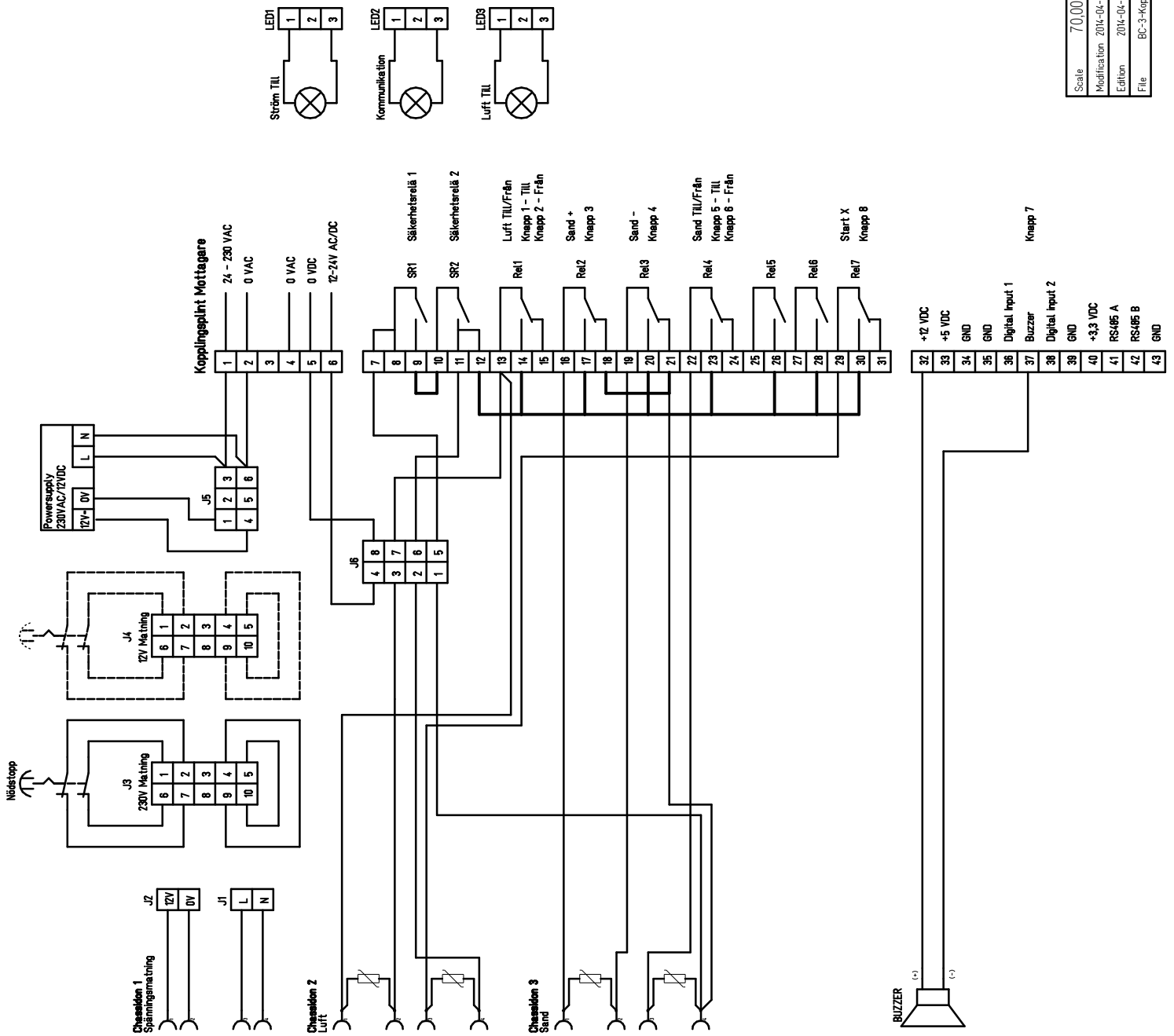


FELSÖKNING

Om utrustningen inte fungerar som den ska, går du igenom punkterna nedan.

Funktionsfel	Möjliga orsaker	Åtgärd
Mottagarens gula lysdiod för korrekt matningsspänning lyser inte.	Fel drivspänning till mottagaren.	Kontrollera drivspänningen.
	Säkring i mottagaren har löst ut.	Byt säkring.
Den röda lysdioden som indikerar inlärd sändare i mottagaren lyser inte. (Märkt med nr 9 på sidan 15)	Inga sändare är inprogrammerade i mottagaren.	Programmera in önskade sändare.
Sändaren fungerar inte när startknapparna trycks ned samtidigt (minst 1 sekund) och därefter släpps. Lysdioden för spänning och lysdiod nr2 på sändaren lyser rött.	En annan sändare är inloggad.	Logga först ut den andra.
Lysdiодerna vid startknapparna blinkar inte när jag har satt dit säkerhetslinan.	“Död mans grepp” är inte fastsatt ordentligt.	Kontrollera säkerhetslinan.
Räckvidden är för kort.	Antenn eller antennkablar är skadade eller fel installerade.	Flytta antennen. Byt ut antennkabeln.
Lysdiod nr 1 på sändaren blinkar när jag har satt fast säkerhetslinan men startknapparna blinkar inte.	Ingen mottagare invald.	Tryck på knapp 1 på sändaren för att välja in mottagaren.
Allt fungerar men sändaren lyser rött när jag startat den.	Batterinivån låg.	Ladda batteriet.

Om du följt dessa anvisningar utan att problemet med radiosystemet lösts, ber vi dig ta kontakt med din återförsäljare.



Scale	70,00%	Company	Author	Sheet
Modification	2014-04-04	10:39	Title	
Edition	2014-04-04	10:39		
File	BC-3-Kopplingschema.T3001		Project	

BLANKETT FÖR INSTÄLLNINGAR: MOTTAGARE OCH SÄNDARE

REFERENSNR:	
-------------	--

FÖRETAG:	
----------	--

MOTTAGARE	
Modell:	
Serienr.	
Operating mode:	
Togglande reläer:	
Förreglade reläer:	
Inlärd sändares serienr.	
Startskydd:	<input type="checkbox"/> RFID
FW/SW-version:	
LML-version:	
Relaterade produkter:	

SÄNDARE	
Modell:	
Serienr.	
Automatisk avstängningstid:	
Load selection:	
Kanal/Bank:	
Startskydd:	<input type="checkbox"/> RFID
FW/SW-version:	
LML-version:	

Position	Användare / Funktion
0	
1	
2	
3	
4	
5	
6	
7	
8	
9	

KONTAKTA OSS

Stockholm Huvudkontor

Besök-/Postadress: Järnvägsgatan 11
172 75 Sundbyberg
Tel: 08 - 629 07 00
E-post: info@anti-corrosion.com

Härnösand Lokalkontor

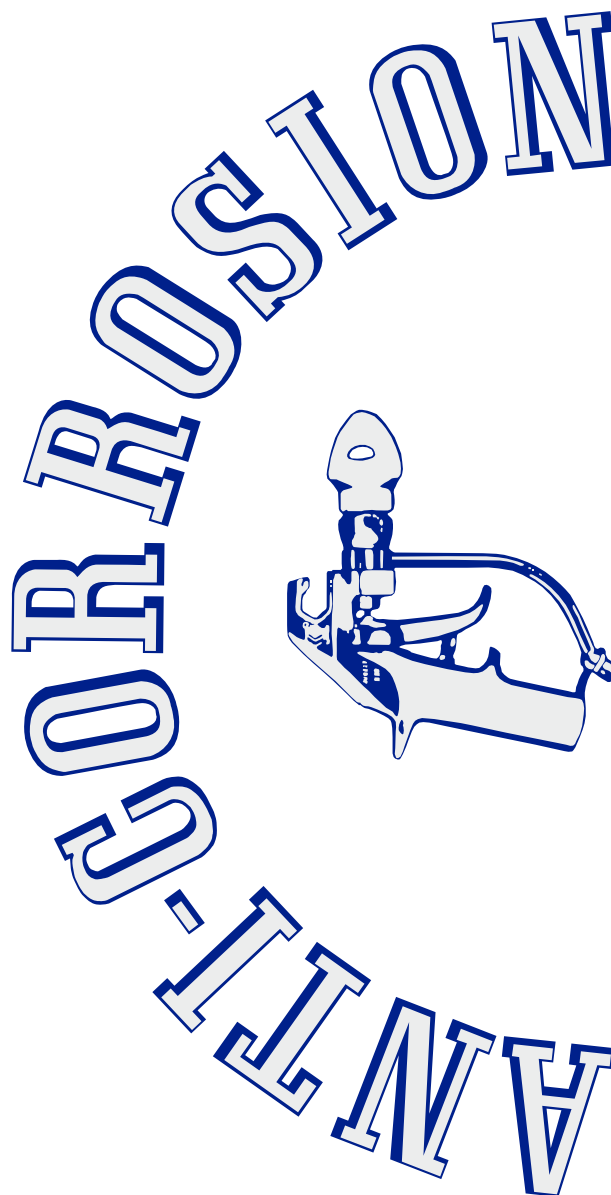
Besök-/Postadress: Kattastrand
871 65 Härnösand
Tel: 0611 - 214 63
E-post: harnosand@anti-corrosion.com

Malmö Lokalkontor

Besöksadress: Kabingatan 13
212 39 Malmö
Tel: 040 - 18 70 22
E-post: malmo@anti-corrosion.com

Göteborg Lokalkontor

Besök-/Postadress: Möbelgatan 6
431 33 Mölndal
Tel: 031 - 779 73 30
E-post: goteborg@anti-corrosion.com



www.anti-corrosion.com